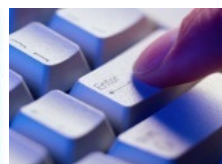
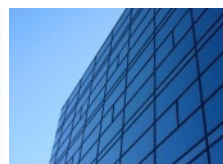


**KVARTALSRAPPORT
FØRSTE KVARTAL 2009**

NEAS FM



HOVEDPUNKTER FØRSTE KVARTAL 2009

- Omsetning økt med 32,7 % til MNOK 117,8.
- EBITDA på MNOK - 1,5 (-9,6).
- Kostnadsprogram gir ønskede effekter.
- Eva Aubert ny divisjonsdirektør i Operations.
- Styrket salgsapparat.
- Positiv oppstart av flere nye kontrakter.

FINANSIELLE RESULTATER

NØKKELTALL

<i>(beløp i MNOK)</i>	Første kvartal	
	2009	2008
Totale driftsinntekter	117,8	88,8
EBITDA	(1,5)	(9,6)
Driftsresultat (EBIT før avskr merverdier)	(4,3)	(12,0)
Driftsresultat (EBIT)	(4,9)	(12,8)
Fortjeneste pr aksje (EPS)	(0,6)	(1,3)
EBITDA margin	-1,3 %	-10,8 %
EBIT margin	-4,1 %	-14,4 %

RESULTAT

Omsetning for NEAS ASA (NEAS) ble MNOK 117,8 (88,8) i første kvartal 2009, som tilsvarer en vekst på 32,7 % sammenlignet med samme periode i 2008, hvorav 30,6 % av veksten er organisk.

EBITDA for kvartalet ble MNOK -1,5 (-9,6). EBITDA margin var på -1,3 % (-10,8 %).

Kostnadsprogram gir ønskede effekter. Det er resultatført engangskostnader i forbindelse med nedbemanning på MNOK 1,4 i første kvartal.

Avskrivninger beløp seg til MNOK 3,4 (3,2) i første kvartal. Av dette er MNOK 0,6 relatert til avskrivninger på merverdier. EBIT ble MNOK -4,9 (-12,8) i kvartalet.

Netto finansposter ble MNOK -0,4 (-0,9) i kvartalet.

Resultat etter skatt i første kvartal i år ble MNOK -3,8 (-10,0).

BALANSE

<i>(beløp i MNOK)</i> Eiendeler	Første kvartal	
	2009	2008
Immaterielle eiendeler	124,0	117,6
Anleggsmidler	32,1	22,6
Langsiktige fordringer	1,0	1,0
Kundefordringer	81,3	77,9
Varelager	0,6	1,1
Andre fordringer	32,8	29,2
Kontanter/Likvider	13,0	26,6
Sum eiendeler	284,7	276,0

<i>(beløp i MNOK)</i> Gjeld/ Egenkapital	Første kvartal	
	2009	2008
Innskutt egenkapital	141,9	141,9
Opptjent egenkapital	(13,7)	12,3
Langsiktig gjeld	28,3	22,7
Kortsiktig gjeld	128,3	99,2
Sum Gjeld/ egenkapital	284,7	276,0

Totale eiendeler var på MNOK 284,7 (276,0) og selskapets totale egenkapitalandel var på 45,0 % (55,9 %) ved utgangen av kvartalet.

NEAS overvåker kundene i forhold til kredittrisiko for å sikre kontroll på konsernets fordringsmasse. En vesentlig fordel for NEAS er en diversifisert kundeportefølje. Ingen av kundene utgjør i dag mer en 5 % av total omsetning. Dette gjør NEAS mindre avhengig av enkeltkunder og bidrar til å redusere risikoen i porteføljen.

KONTANTSTRØM

<i>(beløp i MNOK)</i> Kontantstrøm	Første kvartal	
	2009	2008
Kontantstrøm fra drift	(16,1)	(11,2)
Kontantstrøm fra investeringsaktiviteter	1,1	(6,9)
Kontantstrøm fra finansieringsaktiviteter	(1,7)	(13,3)
Kontantstrøm i perioden	(16,6)	(31,5)

Kontantstrøm fra drift var i første kvartal på MNOK -16,1 (-11,2). Kontantstrøm fra finans ble MNOK -1,7 (-13,3). Kontantstrøm fra investeringer var på MNOK 1,1 (-6,9).

Netto kontantstrøm i kvartalet ble MNOK -16,6 (-26,6). Det forventes en forbedring i kontantstrøm fra drift fremover. Kontantstrøm fra investeringer er positiv i første kvartal grunnet salg av anleggsmidler. Det er forventet en lav kontantstrøm relatert til investeringer til anleggsmidler i hele 2009.

SEGMENTINFORMASJON

NEAS er fra 1.1.2009 delt inn i tre segmenter: Consulting, Operations og Head Office.

Head Office er konsernets støttefunksjoner og ledelse. Operations består av Eiendomsdrift og Facility Services. Consulting består av Property Management, Leietakerrådgivning og Relokalisering (Totalreform AS), samt Teknisk rådgivning (F. Holm AS og NBC AS).

NEAS CONSULTING

<i>(beløp i MNOK)</i>	Første kvartal	
	2009	2008
Inntekter	49,3	40,
EBITDA	4,9	3,2
Driftsresultat (EBIT før avskr merverdier)	4,6	2,9
Driftsresultat (EBIT)	4,3	2,3
EBITDA margin	9,9 %	7,9 %
EBIT margin	8,7 %	5,7 %

Omsetning i Consulting i første kvartal var på MNOK 49,3 (40,8). Dette er en økning på 20,8 % fra samme kvartal i 2008. Av dette er 16,4 % organisk vekst. Hovedårsaken til denne veksten er innfasingen av avtalen med Norwegian Property ASA.

EBITDA i Consulting ble for kvartalet MNOK 4,9 (3,2). EBITDA margin ble 9,9 % (7,9 %). Med bakgrunn i noe lav ressursutnyttelse i Consulting, ble det gjennomført bemanningstilpasninger i første kvartal. Det fokuseres fortsatt på lønnsomhetsforbedringer.

NEAS OPERATIONS

<i>(beløp i MNOK)</i>	Første kvartal	
	2009	2008
Inntekter	68,0	48,
EBITDA	3,0	(5,0)
Driftsresultat (EBIT før avskr merverdier)	1,7	(6,4)
Driftsresultat (EBIT)	1,4	(6,6)
EBITDA margin	4,4 %	-10,4 %
EBIT margin	2,1 %	-13,8 %

Forretningsområdet Operations hadde i første kvartal 2009 en omsetning på MNOK 68,0 (48,1). Økningen på 41,4 % er organisk vekst.

Oppstart av flere kontrakter innen Facility Services og innfasing av avtalen med Norwegian Property ASA, økt oppdragsmengde for regionskontorene, samt mersalg til eksisterende kundemasse har bidratt til denne veksten.

EBITDA i Operations ble for kvartalet MNOK 3,0 (-5,0). EBITDA margin ble 4,4 % (-10,4 %). Det fokuseres fortsatt på vesentlig forbedring av lønnsomheten.

Eva Aubert ble i januar 2009 ansatt som ny divisjonsdirektør for forretningsområdet Operations. Aubert kommer fra stillingen som administrerende direktør i Eurest Personalrestauranter AS.

NEAS HEAD OFFICE

(beløp i MNOK)	Første kvartal	
	2009	2008
Inntekter	0,5	0,0
EBITDA	(9,4)	(7,8)
Driftsresultat (EBIT før avskr merverdier)	(10,6)	(8,5)
Driftsresultat (EBIT)	(10,6)	(8,5)

Kostnadsøkningen i Head Office skyldes hovedsakelig samlokalisering av konsernet har gitt samling av interne funksjoner i Head Office, styrking av økonomifunksjonen, samt økte driftskostnader i nye kontorlokaler. Fokus på å redusere faste kostnader og sikre en optimal utnyttelsesgrad videreføres.

FREMTIDSUTSIKTER

Året 2009 forventes å preges av lavkonjunktur i Norge, i lys av dette er NEAS' hovedfokus å styrke selskapets finansielle stilling samt opprettholde en sterk og positiv kontantstrøm i tiden fremover.

De pågående urolighetene i finansmarkedene påvirker deler av NEAS' virksomhetsområder, samtidig som det også åpner for nye markedsmuligheter for konsernet.

Det er lavere etterspørsel etter rådgivere og konsulenter i markedet. Årsaken til dette er urolige finansmarkeder og utviklingen i realøkonomien og følgelig lavere villighet til kjøp av denne typen tjenester i markedet. Det forventes noe økt etterspørsel i andre halvår 2009 som følge av økt etterspørsel innen offentlig sektor.

Det forventes en økt etterspørsel etter Facility Management løsninger, som følge av behovet for å effektivisere og redusere kostnader i støttefunksjoner. Særlig stor er interessen for NEAS' tilnærming til et fullservice konsept, som bidrar til kostnadsreduksjoner for bedriftene samtidig som de får tilgang til NEAS' spisskompetanse.

Fokus videre fremover vil være å sikre lønnsomheten i konsernet gjennom en mer fleksibel organisasjon, kundetilpassete konsepter og økt salg.

Lysaker, 8. mai 2009
Styret i NEAS ASA

RESULTATREGNSKAP FØRSTE KVARTAL 2009

(Tallene er ikke reviderte)

<i>(beløp i MNOK)</i>	Første kvartal	
	2009	2008
Totale driftsinntekter	117,8	88,8
Salgskostnad	39,4	24,9
Driftskostnader	79,9	73,5
EBITDA	(1,5)	(9,6)
Avskrivning	2,8	2,4
merverd)	(4,3)	(12,0)
Avskrivning merverdier	0,6	0,8
Driftsresultat (EBI T)	(4,9)	(12,8)
Netto finansposter	(0,4)	(0,9)
Resultat før skatt (EBT)	(5,3)	(13,7)
Skatt	1,5	3,8
Resultat etter skatt (EAT)	(3,8)	(10,0)
Fortjeneste pr aksje (EPS)	(0,6)	(1,3)
EBI TDA margin	-1,3 %	-10,8 %
EBI T margin	-4,1 %	-14,4 %

BALANSE PR. 31. MARS 2009

<i>(beløp i MNOK)</i>	Første kvartal	
	2009	2008
Eiendeler		
Immaterielle eiendeler	124,0	117,6
Anleggsmidler	32,1	22,6
Langsiktige fordringer	1,0	1,0
Kundefordringer	81,3	77,9
Varelager	0,6	1,1
Andre fordringer	32,8	29,2
Kontanter/Likvider	13,0	26,6
Sum eiendeler	284,7	276,0

<i>(beløp i MNOK)</i>	Første kvartal	
	2009	2008
Gjeld/ Egenkapital		
Innskutt egenkapital	141,9	141,9
Opptjent egenkapital	(13,7)	12,3
Langsiktig gjeld	28,3	22,7
Kortsiktig gjeld	128,3	99,2
Sum Gjeld/ egenkapital	284,7	276,0

BEVEGELSER I EGENKAPITALEN

KONTANTSTRØMOPPSTILLING FOR FØRSTE KVARTAL 2009

<i>(beløp i MNOK)</i>	Første kvartal	
	2009	2008
Kontantstrøm fra drift	(16,1)	(11,2)
Kontantstrøm fra investeringsaktiviteter	1,1	(6,9)
Kontantstrøm fra finansieringsaktiviteter	(1,7)	(13,3)
Kontantstrøm i perioden	(16,6)	(31,5)

SEGMENT RAPPORTERING FØRSTE KVARTAL 2009

CONSULTING

<i>(beløp i MNOK)</i>	Første kvartal	
	2009	2008
Inntekter	49,3	40,0
EBITDA	4,9	3,2
Driftsresultat (EBIT før avskr merverdier)	4,6	2,9
Driftsresultat (EBIT)	4,3	2,3
EBITDA margin	9,9 %	7,9 %
EBIT margin	8,7 %	5,7 %

OPERATIONS

<i>(beløp i MNOK)</i>	Første kvartal	
	2009	2008
Inntekter	68,0	48,0
EBITDA	3,0	(5,0)
Driftsresultat (EBIT før avskr merverdier)	1,7	(6,4)
Driftsresultat (EBIT)	1,4	(6,6)
EBITDA margin	4,4 %	-10,4 %
EBIT margin	2,1 %	-13,8 %

HEAD OFFICE

(beløp i MNOK)	Første kvartal	
	2009	2008
Inntekter	0,5	0,0
EBITDA	(9,4)	(7,8)
Driftsresultat (EBIT før avskr merverdier)	(10,6)	(8,5)
Driftsresultat (EBIT)	(10,6)	(8,5)

AKSJONÆRER

Totalt antall utestående aksjer pr 5. mai 2009 var 7 936 719. Selskapet hadde på dette tidspunktet totalt 170 registrerte aksjonærer.

Under følger en oversikt over de 20 største aksjonærer registrert pr 5. mai 2009:

	NAVN	BEHOLDNING	ANDEL
1	Nordic Capital Partners IV	3 833 183	48,30 %
2	Skagen Vekst	416 000	5,24 %
3	Lundhs Labradoreksport	303 000	3,82 %
4	Verdipapirfondet ODI	298 500	3,76 %
5	MP Pensjon	270 400	3,41 %
6	Totalreform Management	231 173	2,91 %
7	Holberg Norden	213 200	2,69 %
8	Investigate AS	209 333	2,64 %
9	Investment Du Nord	176 500	2,22 %
10	Jyske Bank S/A	169 000	2,13 %
11	Ingerø Reiten Investment Company	169 000	2,13 %
12	Reiten Investment Company	159 600	2,01 %
13	Vissit AS	147 876	1,86 %
14	Holberg Norge	139 000	1,75 %
15	Terra Norge VPF	124 500	1,57 %
16	WarrenWicklund Norge	120 200	1,51 %
17	Frans Enger AS	100 000	1,26 %
18	A3 Holding AS	99 706	1,26 %
19	Løkta AS	75 317	0,95 %
20	Elinborg Invest AS	72 810	0,92 %
	TOTAL BEHOLDNING 20 STØRSTE	7 328 298	92,34 %
	Andre	608 421	7,66 %
	SUM	7 936 719	100,0 %