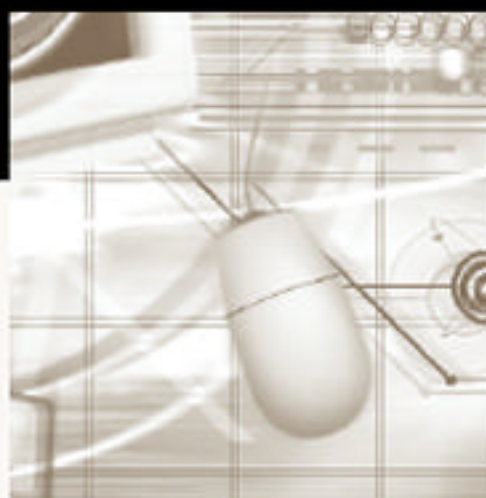


FINANCIAL REPORT

4th Quarter 2000



 **inmeta**

Inmeta ASA

(26.02.01) Resultat , balanse og kapitalforhold for fjerde kvartal 2000 (Tall for 1999 i parentes)

INMETA MED POSITIV EBITDA i Q4

Inmeta oppnådde i 2000 driftsinntekter på MNOK 212,2 (120,0), en vekst på 77%. Driftsresultat før avskrivninger, finans og skatt (EBITDA) ble MNOK - 9,8 (2,5) . Driftsinntektene i Q4 utgjorde MNOK 86 (55,5) (41% av årsomsetningen). EBITDA ble i Q4 MNOK 1,3 (-0,3). Dette reflekterer at selskapet i løpet av Q4 var ferdig restrukturert.

Resultatet før skatt i fjerde kvartal var MNOK -31,0 (-3,2) på bakgrunn av at styret i Inmeta ASA i styremøte 26.02.01 besluttet å foreta en ekstraordinær nedskrivning av goodwill med MNOK 29,5. Nedskrivningene relaterer seg til kjøp av selskapene Office Partner AS (5,2), Office Gjøvik AS (3,5), Office Hamar AS (4,3), Office Oslo AS (3,7) og Arken Communications AS (12,8).

Disse selskapene er i ferd med å fusjoneres inn i Inmeta AS. Selskapet har gjennomgått store endringer i løpet av 2000, noe 2000-resultatene bærer preg av. Styret har i vurderingen av goodwill sammenlignet Inmeta ASA's kapitaliserte markedsverdi på ca MNOK 42 (kurs pr aksje NOK 1,60) med konsernets totale goodwill og konsoliderte egenkapital og har i den forbindelse funnet det korrekt å avskrive goodwill fra virksomheter som ikke lenger eksisterer i samme form i konsernet.

Øvrig goodwill avskrives over 10 år.

Konsolidert egenkapital var ved utgangen av perioden på MNOK 23,6 (12,3). Selskapets totale balanse var på MNOK 128,7 (63,8).

Som tidligere meldt gjennomførte konsernet oppkjøp av Teampro AS (nå Inmeta Licensing AS) og Ganske Enkelt AS i Q2 2000, hvorav MNOK 18 av oppkjøpet skal skje i form av aksjer i Q2 2001. På oppgjørstidspunktet vil MNOK 16 bli overført fra gjeld til egenkapital ved at det utstedes nye aksjer til de tidligere eierne av Ganske Enkelt AS og Teampro AS. Aksjene skal utstedes til en volumvektet gjennomsnittlig børskurs i Inmeta ASA siste 10 handledager før 27. februar og første 10 handledager f.o.m. 27. februar. Dersom transaksjonen allerede var foretatt ville egenkapitalen i selskapet pr. 31.12.2000 vært på MNOK 39,6 og egenkapital-andelen vært 31%. Netto kontantbeholdning var på MNOK 9,8 (2,4)

Selskap	Q4 00 (99)		Pr. 31.12.00 (31.12.99)	
MNOK	Driftsinntekt	Driftsres. f. goodwill	Driftsinntekt	Driftsresultat før goodwill
Inmeta	26,4 (55,5)	-4,1(-0,8)	127,2 (120)	-18,3 (1,9)
Inmeta Licensing	58,1	5,5	81,9	7,0
Origo	1,5	0,1	3,1	0,4
Konsernkostnader		-1,2 (-0,4)		-1,6 (-0,8)
Totalt	86,0 (55,5)	0,3 (-1,2)	212,2 (120)	-12,5 (1,1)

Styret i Inmeta ASA meldte i januar 2000 at selskapet skulle investere MNOK 20 i omstrukturering. Denne omstruktureringen er nå gjennomført og konsernet er nå i normal drift. Resultatet for 2000 ble derfor som planlagt preget av omstilling og implementering av ny strategi. Som en konsekvens av strategiendringen økte konsernet i Q4 salget av egenutviklet og tredjeparts programvare, samt mer kompetansekrevede konsulenttjenester.

Viktige hendelser i fjerde kvartal - Inmeta® Business Portal

Inmeta AS lanserte i Q3 produktet Inmeta® Business Portal. Løsningen som er basert på egenutviklet programvare, er en

rollebasert brukerportal, som gir den enkelte bruker og bedrift en spesialtilpasset web-basert arbeidsplass. Løsningen revolusjonerer bedriftenes bruk av IT, og gir nye muligheter for den enkelte medarbeiders mobilitet. Dette er neste generasjons støttesystem for organisasjoner, som integrerer organisasjonenes eksisterende IT-løsninger, og gjør disse tilgjengelig via web.

Inmeta® Business Portal danner sammen med Inmeta® Commerce (programvare for e-handel/web-shop) og Inmeta® Nettplattform hovedbasis for selskapets videre satsning i det nordiske markedet. I løpet av Q4 ble de første portal-løsningene levert. Blant annet har Inmeta AS innført Inmeta® Business Portal som en virksomhetskritisk applikasjon hos advokatfirmaet ARNTZEN de BESCHE. En rekke forprosjekter med store bedrifter og offentlige institusjoner er startet i 2001. Noen av disse forprosjektene forventes å føre til kontrakter allerede i Q1.

Med dette er forretningsmodellen i Inmeta AS totalt endret til å være basert på salg av egenutviklet programvare, vedlikeholdsinntekter og konsulenttjenester. Selskapet leverer fortsatt infrastruktur-løsninger, men disse er nå knyttet til direkte salg og leveranse av selskapets egenutviklede programvare. I løpet av januar i år har selskapet etablert en forhandlersalgsavdeling og selskapets målsetning er at 70% av salget av egenutviklet programvare skal gå via forhandlere innen tre år. Kontrakt med flere interessante forhandlere forventes inngått i løpet av Q1. Inmeta AS forventer en betydelig resultatforbedring i 2001.

Inmeta Licensing AS (tidligere Teampro AS) fortsetter å ta markedsandeler i markedet for Microsoft storkundelisenser. Selskapet hadde ved årsskiftet en markedsandel på 22%. Selskapet leverte meget gode resultater i Q4 og resultatet før skatt for 2000 ble MNOK 10,3. Inmeta Licensing AS forventer å opprettholde inntjeningen på tilsvarende nivå i 2001.

Origo AS har i løpet av Q4 blitt sentral rådgiver for A-Pressens fremtidige nettsatsning. A-Pressen Interaktiv har tegnet en avtale som gir dem rett til distribusjon av Origos nettnytt-tjeneste til A-Pressens lokalaviser på nett. Innenfor salg av publisering-løsninger er det inngått kontrakt med NRK Sami-radio om produksjon av nettsidene www.saamiweb.org. Flere kontrakter på spesialnyheter/nisjenyheter, musikk- og underholdning er inngått innenfor portal-markedet. Det er generell vekst i etterspørsel etter reklamefritt innhold og redaksjonelle desk-tjenester i portal-markedet, som følge av krav om lønnsomhet også for denne type virksomheter. Origo AS forventer en betydelig omsetnings- og resultatvekst i 2001.

Aksjonærforhold

Aksjekapitalen pr. 31. desember 2000 var NOK 5.601.685 fordelt på 26.674.690 aksjer. Aksjene er fordelt på 2.071 aksjonærer.

De 10 største aksjonærer per 31. januar 2001.	Andel i %
Uneco AS	5,81
Harald Ellefsen	4,87
Eastinvest AS	4,72
A 1 Finans AS	4,00
PR Invest AS	3,54
Ulf Ristebråten	3,54
ZETA AS	2,81
Odd Nymark	2,24
Lindegaard AS	1,95
SuperOffice ASA	1,58
Andre	64,94
Totalt	100,00

Utsiktene fremover

Inmeta ASA fremstår fra nå som et rendyrket programvare- og konsultentselskap. Inmeta-produktene (Inmeta AS) er konsernets hovedsatsning sammen med salg av programvarelisenser til storkundemarkedet (Inmeta Licensing AS) og innholdstjenester på internett (Origo AS). De første kontrakter på Inmeta® Business Portal er allerede inngått, og responsen i markedet gir grunn til optimisme for fremtidige kontrakter.

Den gjennomførte omstrukturingsprosessen gir et godt grunnlag for et løpende og vesentlig driftsoverskudd fremover.

Oslo 26. februar 2001

I styret for Inmeta ASA

Morten Steenstrup formann (sign.), Øystein Moan (sign.),

Harald Ellefsen (sign.), Paal S. Raaholt (sign.)

Odd Nymark
Konsernsjef (sign.)

Innmeta ASA

Konsern

RESULTATREGNSKAP	2000		1999		Proforma			
	2000	1999	2000	1999	2000	1999	2000	1999
Alle tall i NOK 1000	Q4	Q4	FY	FY	Q4	Q4	FY	FY
Driftsinntekter	86 024	55 446	212 230	120 022	86 024	91 355	263 726	263 032
Varekost	63 215	35 449	156 023	87 502	63 215	66 607	194 718	186 834
Lønn og andre personalkostnader	13 416	11 306	45 304	21 246	13 416	11 765	50 704	43 820
Andre driftskostnader	8 126	8 963	20 711	8 750	8 126	16 421	24 769	25 394
Avskrivninger	928	911	2 706	1 466	928	3 156	3040	4979
Driftsresultat før goodwillavskrivning	339	-1 183	-12 514	1 058	339	-6 594	-9 506	2 005
Goodwillavskrivning	31 210	1 939	35 039	2 783	1 612	1 967	7 964	8 205
Resultat etter goodwillavskrivning	-30 871	-3 122	-47 553	-1 725	- 1 273	- 8 561	-17 470	-6200
Finansinntekter	349	161	2 491	347	349	949	3 145	1 303
Finanskostnader	470	210	1 616	558	470	337	1 660	1 123
Ordinært resultat før skattekostnad	-30 992	-3 171	-46 678	-1 936	- 1 394	- 7 7 949	-15 986	-6 020
Skattekostnad på ordinært resultat	-4 503	71	-4 503	71	- 3 490	1 067	-3 490	1 067
Resultat	-26 489	-3 242	-42 175	-2 007	2 096	-8 016	-12 496	-7 087
EBITDA	1 267	272	- 9 809	2 524	1 267	- 3 438	- 6466	6 984

De virkelige resultat- og balansetallene for 2000 gjelder kun Innmeta AS . Arken Communications AS er tatt med for perioden mars-desember. Ganske Enkelt AS er tatt med for perioden juni – desember.

Innmeta Licensing AS og Origo AS er tatt med med 1/4 av resultatelementene for juni samt perioden juli – desember.

I resultattallene for 1999 er Inmetadivisjonen medtatt fra 1. mars 1999. Oppkjøpte selskaper i Gjøvik og Hamar er med fra 1. oktober 1999.

Proformataallene inkluderer både Innmeta AS, Arken Communications AS, Innmeta Licensing AS, Origo AS og Ganske Enkelt AS med resultattall for hele perioden, som om Innmeta ASA hadde eid selskapene hele perioden.

I proformataallene er nedskrivningen av goodwill i 4.kvartal 2000 ikke tatt med.

Inmeta ASA

BALANSE

Eiendeler

Anleggsmidler

31.12.2000

31.12.1999

Immatrielle eiendeler

Goodwill

45 210

22 468

Utsatt skattefordel

6 956

2 371

Sum immatrielle eiendeler

52 166

24 839

Varige driftsmidler

Maskiner og inventar

4 042

2 839

Andre langsiktige fordringer

0

9

Sum varige driftsmidler

4 042

2 848

Sum anleggsmidler

56 208

27 687

Omløpsmidler

Varer

Varelager

1 246

2 278

Sum varer

1 246

2 278

Fordringer

Kundefordringer

59 026

28 253

Andre fordringer

2 392

910

Sum fordringer

61 418

29 163

Investeringer

Aksjer

0

2261

Sum investeringer

0

2261

Bankinnskudd, kontanter og lignende

Kasse, bank og postgiro

9 812

2 436

Sum bankinnskudd, kontanter og lignende

9 812

2 436

Sum omløpsmidler

72 476

36 138

Sum eiendeler

128 684

63 825

EGENKAPITAL

31.12.2000

31.12.1999

Egenkapital

Aksjekapital

5 602

5 015

Annen egenkapital

17 961

7 280

Sum egenkapital

23 563

12 295

GJELD

Avsetning for forpliktelser

Pensjonsforpliktelser

1 770

2 354

Utsatt skatt

30

Sum avsetning for forpliktelser

1 800

2 354

Annen langsiktig gjeld

Øvrig langsiktig gjeld

53

7 534

Sum annen langsiktig gjeld

53

7 534

Kortsiktig gjeld

Gjeld til kredittforetak

11 862

17 534

Leverandørgjeld

38 764

22 294

Betalbar skatt

813

783

Skyldig offentlige avgifter

14 882

4 310

Annen kortsiktig gjeld

36 947

-3 279

Sum kortsiktig gjeld

103 268

41 642

SUM GJELD OG EGENKAPITAL

128 684

63 825