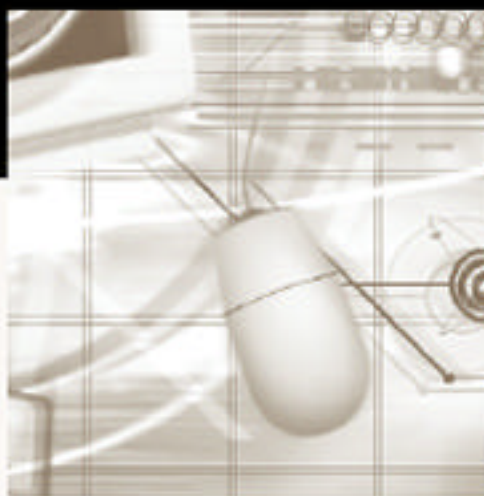


FINANCIAL REPORT

4th Quarter 2001



 **inmeta**

Inmeta ASA

**(25.02.02) Resultat , balanse og kapitalforhold for Q4 2001
(Tall for 2000 i parentes)**

INMETA LICENSING LEVERER IGJEN SVÆRT GODE RESULTATER.

Etter at Inmeta ASA nå er så godt som ferdig med restruktureringen står datterselskapet Inmeta Licensing AS for 80% av konsernets totale omsetning i 2001, og EBITDA ble MNOK 15,9 (5,8) i Inmeta Licensing AS.

Driftsinntektene for konsernet i Q4 utgjorde MNOK 61,5 (86,0) . EBITDA ble i Q4 MNOK 2,4 (1,3).

Resultatet før skatt i Q4 var MNOK -8,9 (-32,1) etter nedskrivning av goodwill knyttet til datterselskapene Origo AS og Ganske Enkelt AS med MNOK 9,7.

Inmeta oppnådde i 2001 driftsinntekter på MNOK 259,7 (212,2), en vekst på 22%. EBITDA ble MNOK- 3,6 (-9,8) .

| Selskap | Q4 01 (00) | | Pr. 31.12.01 (31.12.00) | |
|----------------------------|--------------------|------------------|-------------------------|---------------------|
| | Driftsinntekt | EBITDA | Driftsinntekt | EBITDA |
| MNOK | | | | |
| Inmeta Licensing AS | 57,9 (58,1) | 5,2 (4,1) | 211,1 (81,9) | 15,9 (5,8) |
| Origo AS | 1,7 (1,5) | -0,9 (0,1) | 6,4 (3,1) | - 0,9 (0,5) |
| Ganske Enkelt AS | 1,3 (0,5) | 0,3 (0,4) | 4,3 (0,9) | 0,6 (0,5) |
| Selskaper under avvikling. | 0,6 (25,9) | -1,6 (-3,5) | 37,9 (126,3) | - 10,2 (-16,4) |
| Konsernkostnader | | -0,6 (0,2) | | - 9,0 (-0,2) |
| Totalt | 61,5 (86,0) | 2,4 (1,3) | 259,7 (212,2) | - 3,6 (-9,8) |

Kommentarer til de operative selskapers drift:

Inmeta Licensing AS

Inmeta Licensing AS økte også i fjerde kvartal 2001 markedsandelen i markedet for Microsoft Volume License (storkundeavtaler). Selskapet hadde i fjerde kvartal 2001 en markedsandel på 30% (fig. 1), som er en økning fra samme kvartal året før på 2% poeng (28% i 4kv. 2000), noe som befester Inmeta Licensing sin posisjon som markedsleder, og som Microsofts største lisenspartner i Norge.

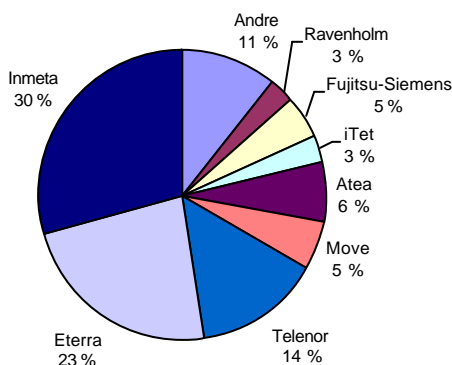


Fig 1.(kilde; Microsoft Norge AS)

Resultater i Q4 2001

Inmeta Licensing omsetning på MNOK 57,9 var omtrent lik omsetning som for samme periode i fjor (MNOK 58,1 i Q4 2000). EBITDA økte med 27 % fra MNOK 4,1 til MNOK 5.2.

At omsetningen i kvartalet ble på samme nivå som året før, selv om markedet gjennom året viser vekst, og Inmeta Licensing økte sin markedsandel, skyldes at omsetningen i 2001 fordelte seg jevnere ut over året enn i 2000, hvor fjerde kvartal hadde en uforholdsmessig stor omsetningsandel.

For 2001 var omsetningen i Inmeta Licensing MNOK 211,1 som er en økning fra året før på 60% (MNOK 126,5 i 2000 ,proforma hele året).

EBITDA for 2001 ble MNOK 15,9, som er en økning fra året før på 87 % (MNOK 8,5 i 2000 , proforma hele året).

Markedet i Q4

Markedet viste økt vilje til nyinvesteringer i Microsoft .Net Server teknologi, og til plattform-migrering til Microsoft Windows 2000/XP og Office XP-plattform. Dette er en trend man forventer fortsetter i 2002. Microsofts lansering av ny lisensmodell som trådte i kraft 1. oktober 2001, har bidratt positivt til årets totale vekst. Mange kunder har i fjerde kvartal også valgt å fornye, eller gå over til, Microsoft Enterprise avtaler.

Markedet i 2002

Det forventes i 2002 en generell markedsvekst på 6-7%, samt en økende fokus i markedet på Microsofts .Net teknologi, og at Inmeta Licensing fremdeles vil øke markedsandelen noe. Det forventes at Inmeta Licensing sine fremtidige inntekter, i større grad enn til nå, vil komme i form av faste, rullerende vedlikeholdsavtaler.

Microsoft ESA-Partner

Det forventes at Microsofts lansering høsten 2001 av en ny distribusjonskanal; ESA-partnere (Enterprise Software Advisor), vil påvirke Inmeta Licensing sine markedsandeler i markedet for Enterprise og Enterprise Subscription avtaler positivt fremover. ESA-partnere er høyt kvalifiserte og sertifiserte partnere som henvender seg til storkundemarkedet med Microsofts 3 årige (eller lengre) lisensavtaler. Som ledende ESA-Partner gjennomfører Inmeta Licensing fremover en vesentlig satsning mot dette markedet, og har allerede tegnet en rekke kundeavtaler innen det nye partnerprogrammet.

Kundeavtaler

Inmeta Licensing har tegnet flere større kontrakter og gjennomført leveranser til nåværende og nye kunder i fjerde kvartal 2001. Blant annet har større kunder som; Aftenposten, Toyota(Bauda), Stortinget, Wilh.Wilhelmsen, Norconsult, Utenriksdepartementet, samt en rekke andre kunder innen offentlig forvaltning, fornyet avtaler og foretatt investeringer i ny Microsoft teknologi.

Andre selskaper

Inmeta ASA har besluttet å konsentrere sin fremtidige satsning rundt Inmeta Licensing og vurderer de operative datterselskaper Origo og Ganske Enkelt som ikke kjernevirksomhet.

Origo AS

Resultatet til Origo var i Q4 negativt på grunn av nedgang i mediemarkedet. Våre kompetanse er likevel flittig brukt av bedrifts, kommunemarkedet, nettbanker og andre e-business aktører.

Restruktureringen i Inmeta ASA har belastet Origo med ekstraordinære lokalkostnader, samt fordringstap, noe resultatet bærer preg av. Selskapet har i 2002 flyttet til nye og hensiktsmessige lokaler i Nydalen. Ove Dalen er konstituert som ny daglig leder i Origo fra 15.02.02.

Origo er leverandør av innhold til flere av bredbåndsaktørene på streamingvideo.

Hovedfokus fremover

Selskapet styrker seg innefor nyhets- og innholdsleveranser med tekst/lyd/bilde/video produsert som en kombinasjon av egne nyheter og innhold fra partnere og redaksjonell rådgiving for kunders webløsninger. Origo har i tillegg høy kunnskap om tilgjengelig innhold i det nordiske markedet, state-of-the-art kompetanse på publisering og selskapet tilbyr kompetaseutvikling innenfor nettjournalistikk.

Ganske Enkelt AS

Ganske Enkelt har 6 ansatte som jobber med salg og rådgivning innenfor avansert bruk av SuperOffice og CRM generelt. Selskapet ble etablert i 1995 og har ca. 200 kunder med etablert løsning.

Som en sentral partner til SuperOffice ASA i Norge, fortsatte selskapet å kapre CRM kontrakter i Q4. Både forretningsmodellen og den menneskelige kapitalen er trimmet inn mot å gi SMB markedet effektive løsninger basert på SuperOffice CRM 5 – på under 4 uker. Ganske Enkelt hentet 14 nye kunder i Q4, i tillegg til løpende konsulentarbeid i den eksisterende kundemassen.

Markedet i 2002

I følge de større analysebyråene (Gartner m. fl.) vil det i 2002 implementeres færre CRM løsninger en i foregående år. Ganske Enkelt AS vil ikke rammes av dette, fordi selskapet er posisjonert mot et SMB marked som etterspør verktøy for å bli mer effektive og for å pleie sine kunder bedre.

Selskaper under avvikling

Webtreff AS, tidligere Inmeta AS

Driften i Webtreff AS ble avviklet i løpet av 2001. Kvartalets underskudd er dekket av tilbakeføring av avsetninger. Selskapet vil også i 2002 vise et underskudd, men det forventes at de resterende avsetninger er tilstrekkelig for å dekke dette.

Inmeta Software AS

Inmeta Software AS ble skilt ut fra Webtreff AS og var eiet av de ansatte med 20% og Inmeta ASA med 80%. Etter få måneders drift fant styret i selskapet at det ikke lenger var grunnlag for videre drift og selskapet har begjært oppbud.

Aksjonærforhold

Aksjekapitalen pr. 31. desember 2001 var NOK 8.061.823 fordelt på 38.389.634 aksjer.

De 10 største aksjonærer pr 19.02.2002

| Navn: | Antall Aksjer: | Andel i %: |
|--------------------------|----------------|------------|
| Eastinvest AS | 4 730 639 | 12,32 % |
| Ulf Ristebråten | 3 671 737 | 9,56 % |
| PR Invest AS | 3 671 736 | 9,56 % |
| Uneco AS | 1 345 100 | 3,50 % |
| Halvdan Jensen | 1 132 431 | 2,94 % |
| Ask Invest AS | 1 045 868 | 2,72 % |
| Siftelsen Thomas Fernley | 1 000 000 | 2,60 % |
| Harald Ellefsen | 900 205 | 2,34 % |
| Cascon AS | 779 623 | 2,03 % |
| Nymark AS | 598 000 | 1,55 % |

Utsiktene fremover

Inmeta ASA vil i 2002 fokusere på videreutvikling med utgangspunkt i virksomheten til Inmeta Licensing

Styret forventer positiv resultatutvikling i 2002.

Oslo 25. februar 2002

I styret for Inmeta ASA

Morten Steenstrup formann (sign.), Øystein Moan (sign.),
Paal S. Raaholt (sign.), Kjetil Onstad (sign)

Ulf Ristebråten
Konsernsjef (sign.)

| RESULTATREGNSKAP | Proforma | | | | | | | |
|---|---------------|----------------|----------------|----------------|--------|--------|---------|---------|
| | 2001 | 2000 | 2001 | 2000 | 2001 | 2000 | 2001 | 2000 |
| Alle tall i NOK 1000 | Q4 | Q4 | FY | FY | Q4 | Q4 | FY | FY |
| Driftsinntekter | 61 518 | 86 024 | 259 710 | 212 230 | 61 518 | 86 024 | 259 710 | 263 726 |
| Varekost | 50 323 | 63 215 | 212 070 | 156 023 | 50 323 | 63 215 | 212 070 | 194 718 |
| Lønn og andre personalkostnader | 5 437 | 13 416 | 32 023 | 45 304 | 5 437 | 13 416 | 32 023 | 50 704 |
| Andre driftskostnader | 3 386 | 8 127 | 19 179 | 20 712 | 3 386 | 8 127 | 19 179 | 24 769 |
| Avskrivninger | 24 | 928 | 2 170 | 2 705 | 24 | 928 | 2 170 | 3 040 |
| Driftsresultat før goodwillavskrivning | 2 348 | 338 | -5 732 | -12 514 | 2 348 | 338 | -5 732 | -9 505 |
| Goodwillavskrivning | 10 967 | 32 306 | 14 459 | 36 134 | 1 271 | 1 612 | 4 763 | 5 963 |
| Resultat etter goodwillavskrivning | -8 619 | -31 968 | -20 191 | -48 648 | 1 077 | -1 274 | -10 495 | -15 468 |
| Finansinntekter | 275 | 350 | 884 | 2 491 | 275 | 350 | 884 | 3 145 |
| Finan skostnader | 579 | 468 | 2 626 | 1 616 | 579 | 468 | 2 626 | 1 660 |
| Ordinært resultat før skattekostnad | -8 923 | -32 086 | -21 933 | -47 773 | 773 | -1 392 | -12 237 | -13 983 |
| Skattekostnad på ordinært resultat | -4 443 | -4 502 | 2 021 | -4 502 | -4 443 | -3 490 | 2 021 | -3 490 |
| Resultat | -4 480 | -27 584 | -23 954 | -43 271 | 5 216 | 2 098 | -14258 | -10 493 |

EBITDA 2 372 1 266 -3 562 -9 809 2 372 1 266 -3 562 -6 465

De virkelige resultat-tallene for Q4 2000 og hele 2000 gjelder Webtreff AS for hele året, Ganske Enkelt AS for perioden juni-desember og Inmeta Licensing AS og Origo kun for siste uken i juni og perioden juli – desember 2000.

Proformatallene inkluderer både Webtreff AS, Inmeta Licensing AS, Origo AS og Ganske Enkelt AS med resultat tall for hele 2000 , som om Inmeta ASA hadde eid selskapene hele året.

Den ekstraordinære nedskrivningen av goodwill i Q4 2001 og Q4 2000 er ikke tatt med i proformatallene.

| BALANSE | | | BALANCE SHEET | | |
|--|-------------------|-------------------|----------------------|--|--|
| Eiendeler | | | | | Assets |
| Anleggsmidler | 31.12.2001 | 31.12.2000 | | | Fixed assets |
| Immatrielle eiendeler | | | | | Intangible assets |
| Goodwill | 30 751 | 45 209 | | | Goodwill |
| Utsatt skattefordel | 5 384 | 6 928 | | | Deferred tax asset |
| Sum immatrielle eiendeler | 36 135 | 52 137 | | | Total intangible assets |
| Varige driftsmidler | | | | | Capital assets |
| Maskiner og inventar | 1 259 | 4 042 | | | Property & equipment |
| Sum varige driftsmidler | 1 259 | 4 042 | | | Total capital assets |
| Sum anleggsmidler | 37 394 | 56 179 | | | Total fixed assets |
| Omløpsmidler | | | | | Current assets |
| Varer | | | | | Inventory (stock) |
| Varelager | 234 | 1 247 | | | Inventory (stock) |
| Sum varer | 234 | 1 247 | | | Total inventory (stock) |
| Fordringer | | | | | Accounts receivable |
| Kundefordringer | 39 719 | 59 028 | | | Trade debtors |
| Andre fordringer | 10 202 | 2 400 | | | Other debtors |
| Sum fordringer | 49 921 | 61 428 | | | Total accounts receivable |
| Bankinnskudd, kontanter og lignende | | | | | |
| Kasse , bank og ,postgiro | 11 519 | 9 812 | | | Bank deposits, cash in hand etc. |
| Sum bankinnskudd, kontanter og lignende | 11 519 | 9 812 | | | Total bank deposits, cash in hand etc |
| Sum omløpsmidler | 61 674 | 72 487 | | | Total current assets |
| Sum eiendeler | 99 068 | 128 666 | | | TOTAL ASSETS |
| EGENKAPITAL | 31.12.2001 | 31.12.2000 | | | LIABILITIES AND EQUITY |
| Egenkapital | | | | | Shareholders equity |
| Aksjekapital | 8 061 | 5 602 | | | Share capital |
| Annen egenkapital | 18 123 | 17 961 | | | Funds |
| Sum egenkapital | 26 184 | 23 563 | | | Total shareholders equity |
| GJELD | | | | | |
| Avsetning for forpliktelser | | | | | Provisions for liabilities |
| Pensjonsforpliktelser | 0 | 1 770 | | | Pension liabilities |
| Utsatt skatt | 0 | 0 | | | Deferred taxes |
| Sum avsetning for forpliktelser | 0 | 1 770 | | | Total provisions for liabilities |
| Annen langsiktig gjeld | | | | | Other long-term liabilities |
| Øvrig langsiktig gjeld | 0 | 53 | | | Other long term debt |
| Sum annen langsiktig gjeld | 0 | 53 | | | Total other long-term liabilities |
| Kortsiktig gjeld | | | | | Short-term liabilities |
| Gjeld til kredittforetak | 27 253 | 11 861 | | | Credit institutions debt |
| Leverandørgjeld | 30 548 | 38 765 | | | Accounts payable |
| Betalbar skatt | 476 | 832 | | | Income taxes payable |
| Skyldig offentlige avgifter | 9 947 | 14 881 | | | VAT & social security exp. Payable |
| Gjeld til aksjonærer tidligere oppkjøpte selskaper | 1 005 | 23 445 | | | Liabilities previous shareholders purch. Co. |
| Annen kortsiktig gjeld | 3 655 | 13 496 | | | Other short -term liabilities |
| Sum kortsiktig gjeld | 72 884 | 103 280 | | | Total short-term liabilities |
| SUM GJELD OG EGENKAPITAL | 99 068 | 128 666 | | | TOTAL LIABILITIES AND EQUITY |