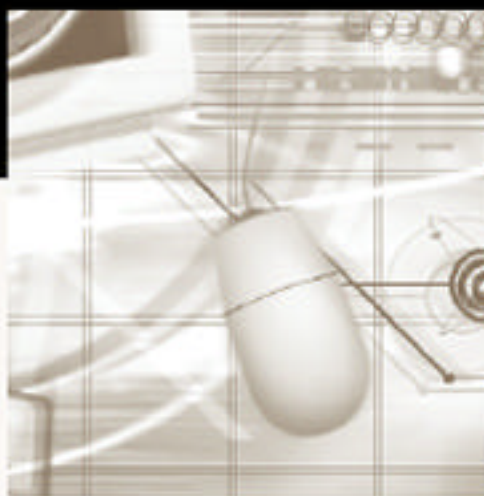


# FINANCIAL REPORT

## 2<sup>nd</sup> Quarter 2001



 **inmeta**

**Inmeta ASA**

**(08.08.01) Resultat , balanse og kapitalforhold for andre kvartal 2001 (Tall for 2000 i parentes)**

**INMETA LICENSING LEVERER SVÆRT GODE RESULTATER**

Inmeta oppnådde i Q2 2001 driftsinntekter på MNOK 77,4 (44,1), en vekst på 75%. Driftsresultat før avskrivninger, finans og skatt (EBITDA) ble MNOK -7,7 (- 5,9). Resultatet før skatt i Q2 var MNOK - 10,8 (- 8,1). Inkludert i ovennevnte er en avsetning relatert til kostnader i forbindelse med avvikling av Inmeta AS og reduksjon av konsernadministrasjonen på MNOK 7,5. Det er videre utgiftsført utsatt skattefordel i Inmeta AS på MNOK 6,5 da det er knyttet usikkerhet til fremtidig utnyttelse av skattefordelen. Inmeta ASA hadde pr 30.06.01 en fordring på 12,2 på Inmeta AS. MNOK 8 av dette beløpet var gitt som ansvarlig lånekapital og beløpet er avskrevet i morselskapets regnskap i Q2. I tillegg har Inmeta ASA forpliktet seg til å avskrive de resterende MNOK 4,2 under forutsetning av at det oppnås enighet om en frivillig akkord blant selskapets kreditorer. *Restruktureringen får ingen betydning for datterselskapene Inmeta Licensing AS, Origo AS og Ganske Enkelt AS. Gjennom restruktureringen og avviklingen av Inmeta AS vil Inmeta ASA avvikle den delen av virksomheten som har gått med betydelig underskudd og ikke tjent penger som forutsatt. Konsernet konsentrerer sin fremtidige satsning om de virksomhetsområder som har vist lønnsomhet.*

Resultatet i Q2 er preget av avviklingen av Inmeta AS og det er i regnskapet gjort avsetninger på MNOK 4,2 for å dekke de resterende forventede avviklingskostnader. Det er videre gjort avsetning på MNOK 3,3 for reduksjon av konsernadministrasjonen. Konsolidert egenkapital var ved utgangen av perioden på MNOK 20,7 (52,0). Selskapets totale balanse var på MNOK 125,8 (152,9).

Selskap	Q2 01 (00)		Pr. 30.06.01 (30.06.00)	
	Driftsinntekt	Driftsres. f. goodwill	Driftsinntekt	Driftsresultat før goodwill
MNOK				
Inmeta AS	7,8 (40,4)	-3,9 (-6,4)	35,6 (77,9)	- 4,1 (-9,6)
Inmeta Software AS	0,5	- 0,2	0,5	- 0,2
Inmeta Licensing AS	66,7 (3,4)	5,4 (0,5)	108,5 (3,4)	7,3 (0,5)
Origo AS	1,4 (0,1)	- 0,5 (0,0)	3,1 (0,1)	- 0,5 (0,0)
Ganske Enkelt AS	1,0 (0,2)	0,0 (0,1)	2,3 (0,2)	0,3 (0,1)
Konsernkostnader		-2,5 (-0,7)		-4,9 (-1,5)
Avsetning avviklingskost Inmeta AS og konsernadm.		-7,5		- 7,5
<b>Totalt</b>	<b>77,4 (44,1)</b>	<b>-9,1 (-6,5)</b>	<b>150 (81,6)</b>	<b>- 9,6 (-10,5)</b>

**Proformattall for den videreførte virksomheten**

Det er utarbeidet proformattall for den virksomheten som Inmeta ASA vil videreføre. Disse er utarbeidet for å gi en indikasjon på en fremtidig inntjening i konsernet og viser at konsernet ville ha hatt et driftsresultat før goodwill på MNOK 5,5 første halvår 2001. Inmeta Licensing AS oppnådde de beste resultater i selskapets historie med en vekst i omsetning i Q2 sammenlignet med fjoråret på 176% og en vekst i driftsresultat på 260%.

**Proformattall – Inmeta ASA uten Inmeta AS og med redusert konsernadministrasjon:**

Inmeta ASA	Resultatregnskap		
	01.01.-30.06	Q1/2001	Q2/2001
<b>Driftsinntekter</b>	114 499 535	44 785 883	69 713 652
<b>Varekost</b>	-97 018 837	-38 007 555	-59 011 282
<b>Lønn og personalkostnader</b>	-8 292 742	-3 933 643	-4 359 099
<b>Andre driftskostnader</b>	-3 344 463	-1 342 284	-2 002 179
<b>Avskrivninger</b>	-348 785	-165 933	-182 852
<b>Driftsresultat før goodwillavskr.</b>	5 494 708	1 336 468	4 158 240
<b>Goodwillavskrivning</b>	-2 328 000	-1 164 000	-1 164 000
<b>Resultat etter goodwillavskrivning</b>	3 166 708	172 468	2 994 240
<b>Finansinntekter</b>	444 977	240 977	204 000
<b>Finanskostnader</b>	-614 278	-118 857	-495 421
<b>Ordinært resultat før skattekostnad</b>	2 997 407	294 588	2 702 819
<b>Skattekostnad på ordinært resultat</b>	0	0	0
<b>Resultat</b>	2 997 407	294 588	2 702 819

**Kommentarer til de operative selskapers drift**

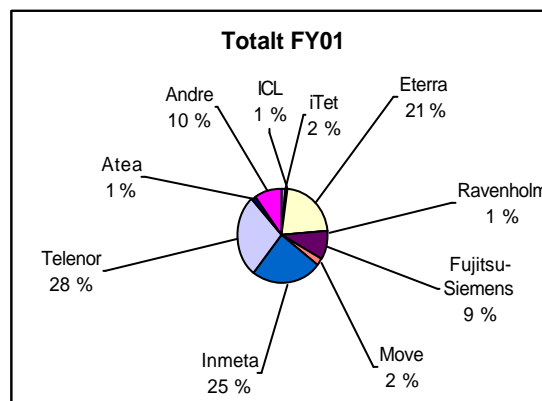
**Inmeta Licensing AS**

Inmeta Licensing AS økte også i første halvår 2001 sine markedsandeler i markedet for Microsoft volumlisensavtaler (storkunder). Selskapet hadde i første halvår 2001 en markedsandel på 27 %, som er en økning fra første halvår 2000 på 42 % (19% i 2000).

Markedsandelen(storkunder) i Microsofts totale finansår (Fiscal Year; july-june) viser(se Fig.1) en økning for Inmeta Licensing fra 14% til 25 % (FY00 og FY01).

Omsetningen for halvåret økte med 126% fra samme periode i fjor til MNOK 108 (48), og resultat før skatt for halvåret økte med 130% til MNOK 7,5 (3,2).

Selskapet forventer, basert på resultatet i første halvår, markedsandelutvikling, antagelser om markedets generelle investeringsvilje samt tidligere erfaringer om overvektning av lisensinvesteringer i andre halvår, en økning i inntjeningen for hele året i forhold til tidligere planer for hele 2001.



Markedet har i første halvår vist en betydelig vekst med nyinvesteringer i Microsoft Enterprise .Net teknologi

og migreringer til Microsoft 2000-plattform. Dette er en trend som forventes å fortsette i andre halvår. En annen viktig årsak til markedets økte investeringer er Microsoft lansering av en ny lisensmodell for volumlisensmarkedet den 10. mai 2001. Den nye lisensmodellen trer i kraft 1. oktober 2001 (tilpasninger til den nye lisensmodellen vil for en del lisensprodukter strekke seg til og med februar 2002), og en del av veksten i første halvår kan tilskrives markedets posisjonering i forhold til den nye lisensmodellen. Det forventes at slik posisjonering vil påvirke Inmeta Licensing sine resultater positivt også de neste tre kvartaler. Det forventes også at Microsofts planlagte lansering av Windows XP i oktober 2001 vil påvirke resultatene positivt neste halvår.

Inmeta Licensing AS har inngått flere større kontrakter med nåværende og nye kunder i andre kvartal 2001. Blant annet har Gjensidige NOR, Det Norske Veritas, ORKLA konsernet, Nycomed Pharma, Dyno Nobel, Vital Forsikring, samt flere departementer, kommuner og fylkeskommune netegnet nye Microsoft volumlisensavtaler med selskapet. Valget av Inmeta Licensing som leverandør er for de ovennevnte volumlisenskunder basert på selskapets fokus og spesialisering på forvaltning av volumlisensavtaler. I dette inngår kompetanse, gode responstider og verdifull rådgivning.

#### **Inmeta Software AS**

Inmeta Software AS er skilt ut fra Inmeta AS og eies av de ansatte med 20% og 80% av Inmeta ASA. Selskapet oppnådde en omsetning på MNOK 0,5 i Q2 (Oppstart 05.06.01) og fikk et resultat på MNOK -0,2.

Inmeta Software AS leverer internettcentriske løsninger for informasjonsbehandling og e-handel. Virksomheten er i sin helhet fokusert på utvikling og leveranse av egenutviklet programvare under merkenavnene Inmeta Business Portal og Inmeta Commerce.

#### Nye kontrakter

Inmeta Software har inngått flere kontrakter om leveranse av Inmeta Business Portal og Inmeta Commerce. Inmeta Software har i juni blant annet gjennomført leveranse av Inmeta Business Portal til Novo Nordisk og Inmeta Commerce til itWorks og Malthe Winje.

#### Marked og etterspørsel

Inmeta Software skal i hovedsak vokse gjennom økt partnersalg. Det er signert avtaler med både utviklingspartnere og løsningspartnere. Dette forventes å gi vekst i salget utover høsten.

Inmeta Business Portal leveres som en overbygning til de IT-systemer bedriften allerede har. Inmeta Software har derfor søkt partnere blant forhandlere av de underliggende systemene. De viktigste partnerne er itWorks (Visma), NextIT (Citrix, Microsoft) og Intelle (Visma, SuperOffice).

Markedet for Webtop begynner å modnes samtidig som ASP har aktualisert sentralisert drift. Inmeta Software har leveringsklare løsninger for dette markedet. Inmeta-produktene representerer den nye generasjon programvare som er skrevet for å eksistere på Internett. Leveransen til Novo Nordisk ble

vunnet med bakgrunn i Inmeta Business Portals skalerbarhet, språkuavhengighet, åpenhet og standardisering.

Inmeta Commerce foreligger nå i ny versjon som påbyggingsmodul til Inmeta Business Portal. De første kundeløsningene er allerede installert og operative. Det forventes at flere eksisterende kunder vil oppgradere til den nye versjonen og at flere nye kontrakter vil inngås i 3. kvartal. Inmeta Commerce vil i hovedsak leveres gjennom partnerapparatet.

#### Produktområder

Inmeta Software utvikler programvare for å gjøre bedrifter mer tilgjengelige ved hjelp av internett-teknologi.

Via Inmeta Business Portal kan alle kommunisere med bedriftens nøkkelsystemer gjennom en webleser, WAP-telefon, PDA eller lignende. Salgstall, nøkkeltall, kundeaktivitet, saksbehandling, prosjektstyring, dokumenter, interne nyheter o.l. kan gjøres tilgjengelig for forskjellige kategorier av brukere.

Inmeta Commerce er en avansert og innovativ løsning for handel på Internett, direkte koblet mot bedriftens økonomisystem.

Inmeta Software henter sine inntekter fra salg av programvare og tilhørende tjenester. Følgende fire områder er definert som kjernevirksomhet:

- ?? Utvikling av standard programvareplattform
- ?? Salg av lisenser direkte og via partnere
- ?? Kundetilpasset programvareutvikling
- ?? Konsulentvirksomhet/opplæring i egen programvare

I inneværende år er omlag 70% av inntektene forventet å komme fra salg av lisenser, mens 30% forventes å stamme fra konsulentvirksomhet. Det forventes at konsulentvirksomheten vil stå for en relativt mindre andel av den totale inntjening etter hvert som partnerapparatet bygges ut.

#### Menneskelig kapital

Inmeta Software har 14 ansatte. Samtlige er involvert i utvikling og salg av løsningene. Alle funksjoner som ikke tilhører kjernevirksomheten er satt bort.

#### **Origo AS**

Origo AS fikk en omsetning på MNOK 1,4 og et resultat i Q2 på MNOK -0,5. Dette svake resultatet må sees i sammenheng med økningen i antall ansatte i perioden.

Origo AS leverer daglige byrånyheter og spesialnyheter bestående av tekst/lyd/bilde/video. Origo leverer skreddersøm av innholdskonsept for media-, internett- og bedriftsmarkedet, og fyller rollen som uavhengig rådgiver for redaksjonelt innhold på nett.

Origo har inngått flere langsiktige kontrakter i bedriftsmarkedet i form av uavhengige spesialnyheter til nettportaler. Origo fikk kontrakt som underleverandør av nyheter til Cappelen's oppdrag for KUF om læremidler til videregående skoler.

#### Marked og etterspørsel

I andre kvartal har Origo gjennomført en rekke mindre redaksjonelle oppdrag for kommende web-lanseringer. Disse oppdragene ventes å gi mersalg av nyheter utover høsten.

Origo vil i tillegg til dette tilby eksisterende kunder konkurransefortrinn i form av nye byråtenester. Samtidig tilbyr Origo bredde via utvalgte lisenspartnere innen kjerneområdene. Nye lisenspartnere er All Over Press Norway og Kamera Holding AB. Kameras norske selskap er lagt ned, dvs. at Origo nå er Kameras salgsapparat i Norge. Origo har eksklusive rettigheter til voice-over på streaming-klipp til internettportaler og aviser på nettet. Denne satsningen ventes å gi økte inntekter i 2.halvår 2001.

I juni 2001 har media-segment, og særlig annonsemarkedet, tatt seg opp. Trafikken er økende for de største kundene og da Origo er kjent som en kvalitetsleverandør av nyheter, vil selskapet fortsette å fokusere på utvalgte leveranser fremfor å tilby breddenyheter gratis.

Origo har i 2.kvartal posisjonert seg for bedriftsmarkedet. Det synlige bevis er underleveranse av IKT-nyheter til IKT-Norges Web-TV prosjekt (<http://ikt.specifique.tv/>). Flere kontrakter er ventet innenfor IKT-området og innen forsknings- utdannings-sektoren fremover.

#### Produktområder

Origos leveranser omfatter blant annet:

1. **Byrånyheter** med tekst/lyd/bilde/video produseres i samarbeid med partnere og gir et komplett, trafikkskapende nyhetsbilde.
2. **Spesialnyheter** leveres til redaksjonelt uavhengige "magasin" på nettet i flere formater i kraft av et fleksibelt publiseringssystem.
3. **Redaksjonell rådgivning** er Origos kompetanse på samhandling på nettet som tilbys sammen med spesialnyheter.
4. **Web-desk** er et outsourcing alternativ for web-redaksjoner; billigere og bedre enn bruk av faste ansatte. Tilbys kun til strategiske samarbeidspartnere.
5. **Kurs i nettjournalistikk** er et kursopplegg gjennomført på det 3-årige studiet ved Norges Markedshøyskole og for A-prensens aviser.

#### Menneskelig kapital

Origo AS har vokst organisk med 50% i antall ansatte i fjor. Tilveksten er fordelt jevnt mellom salg, redaksjonelt og konsulent. Økt etterspørsel etter redaksjonell kompetanse har medført et behov for rekruttering. Origo har dermed kunnet gjøre det motsatte av konkurrentene som nesten uten unntak reduserer sine media-satsninger.

Origo AS vil fortsatt være en uavhengig, redaksjonell rådgiver i motsetning til reklame/-PR og kommunikasjonsbyråene som har nettet som inntektskilde. Origo er dermed en attraktiv arbeidsgiver for ansatte som vil utvikle seg.

Origo vil dyrke sin innovasjonskultur overfor sine kunder. Origo har lært leksene sine på internett, og vil derfor bevise at det også i år er mulig å tjene penger på nyheter på internett.

#### **Ganske Enkelt AS**

**Ganske Enkelt AS** oppnådde en omsetning på MNOK 2,3 (1,6) (+ 43%) første halvår og et resultat på MNOK 0,3 (+50%).

GanskeEnkelt AS skal være best på SuperOffice. Selskapets mål er å være den leverandør som kan sikre kundene størst mulig lønnsomhet og effektivitet som følge av CRM-investeringen.

Selskapet ble etablert i 1995 og har helt fra starten vært en av de mest kunnskapsrike forhandlere og partnere til SuperOffice ASA, og har nærmere 200 kunder med etablert løsning. Av 6 ansatte, er det for tiden 4 personer som jobber med salg og rådgivning i Ganske Enkelt AS

#### Nye kontrakter

I sommer er det bl.a. inngått kontrakt med KOPINOR om levering av spesialtilpasset CRM løsning basert på SuperOffice. Installasjon og tilpasning. Fase 1 er gjennomført.

Videre er det undertegnet en avtale med Acrylicon Norge AS om utvikling av løsning basert på SuperOffice CRM 5. Fem kontorer i Norge er allerede operative på løsningen i en tidlig fase, og det vurderes utvidelse til Sverige, Danmark, Storbritannia og 13 andre land.

#### **Aksjonærforhold**

Aksjekapitalen pr. 30. juni 2001 var NOK 7.921.026 fordelt på 37.719.172 aksjer. Aksjene er fordelt på 2.033 aksjonærer.

#### **De 10 største aksjonærer pr 07.08.2001**

Navn:	Antall Aksjer:	Andel i %:
Eastinvest AS	4 730 639	12,54 %
Ulf Ristebråten og Patri Invest og Trading AS	3 671 737	9,73 %
Paal S. Raaholt og PR Invest AS	3 671 736	9,73 %
Uneco AS	1 435 100	3,80 %
Halvdan Jensen	1 132 431	3,00 %
Tove Paloma Ellefsen	1 072 600	2,84 %
Ask Invest AS	1 065 868	2,83 %
Odd Nymark	598 000	1,59 %
Lindegaard AS	521 000	1,38 %
Superoffice ASA	421 500	1,12 %

#### **Utsiktene fremover**

Inmeta ASA vil i tiden fremover operere som et holdingselskap med eierinteresser i lønnsomme nisjeorienterte dataselskaper. Konsernadministrasjonen vil derfor bli redusert til et minimum i løpet av tredje kvartal.

Med bakgrunn i at alle vesentlige kostnader relatert til utvikling av Inmeta AS nå er tatt forventer styret en kraftig resultatforbedring i andre halvår.

Oslo 8.august 2001

I styret for Inmeta ASA

Morten Steenstrup formann (sign.), Øystein Moan (sign.),  
Ulf Ristebråten (sign.), Paal S. Raaholt (sign.),  
Kjetil Onstad (sign.)

---

Odd Nymark  
Konsernsjef (sign.)

## Proformatall m/Inmeta AS

<b>RESULTATREGNSKAP</b>	<b>2001</b>	<b>2000</b>	<b>2001</b>	<b>2000</b>	<b>2000</b>	<b>2001</b>	<b>2000</b>	<b>2001</b>	<b>2000</b>	<b>2000</b>
<b>Alle tall i NO K 1000</b>	<b>Q2</b>	<b>Q2</b>	<b>1.1-30.6</b>	<b>1.1-30.6</b>	<b>FY</b>	<b>Q2</b>	<b>Q2</b>	<b>1.1-30.6</b>	<b>1.1-30.6</b>	<b>FY</b>
<b>Driftsinntekter</b>	<b>77 379</b>	<b>44 135</b>	<b>150 137</b>	<b>81 608</b>	<b>212 230</b>	<b>77 379</b>	<b>66 898</b>	<b>150 137</b>	<b>133 104</b>	<b>263 726</b>
Varekost	64 645	33 039	121 655	60 004	156 023	64 645	51 182	121 655	98 699	194 718
Lønn og andre personalkostnader	11 235	13 228	22 228	22 666	45 304	11 235	15 085	22 228	28 066	50 704
Andre driftskostnader	9 235	3 735	13 887	8 292	20 712	9 235	5 280	13 887	12 350	24 769
Avskrivninger	1 348	659	1 981	1 092	2 705	1 348	818	1 981	1 427	3 040
<b>Driftsresultat før goodwillavskrivning</b>	<b>-9 083</b>	<b>-6 525</b>	<b>-9 614</b>	<b>-10 446</b>	<b>-12 514</b>	<b>-9 083</b>	<b>-5 467</b>	<b>-9 614</b>	<b>-7 438</b>	<b>-9 505</b>
Goodwillavskrivning	1 164	1 090	2 328	1 694	36 134	1 164	2 108	2 328	4 215	5 963
<b>Resultat etter goodwillavskrivning</b>	<b>-10 247</b>	<b>-7 615</b>	<b>-11 942</b>	<b>-12 140</b>	<b>-48 648</b>	<b>-10 247</b>	<b>-7 575</b>	<b>-11 942</b>	<b>-11 653</b>	<b>-15 468</b>
Finansinntekter	254	47	513	48	2 491	254	427	513	701	3 145
Finanskostnader	771	541	1 403	829	1 616	771	601	1 403	872	1 660
<b>Ordinært resultat før skattekostnad</b>	<b>-10 765</b>	<b>-8 109</b>	<b>-12 832</b>	<b>-12 921</b>	<b>-47 773</b>	<b>-10 765</b>	<b>-7 749</b>	<b>-12 832</b>	<b>-11 824</b>	<b>-13 983</b>
Skattekostnad på ordinært resultat	-6 465	0	-6 465	0	-4 502	-6 465	0	-6 465	0	-3 490
<b>Resultat</b>	<b>-17 230</b>	<b>-8 109</b>	<b>-19 297</b>	<b>-12 921</b>	<b>-43 271</b>	<b>-17 230</b>	<b>-7 749</b>	<b>-19 297</b>	<b>-11 824</b>	<b>-10 493</b>
Herav minoritetsinteresser	-34	0	-34	0	0	-34	0	-34	0	0
<b>EBITDA</b>	<b>-7 735</b>	<b>-5 866</b>	<b>-7 633</b>	<b>-9 354</b>	<b>-9 809</b>	<b>-7 735</b>	<b>-4 649</b>	<b>-7 633</b>	<b>-6 011</b>	<b>-6 465</b>

De virkelige resultat-tallene for Q2 2000 og første halvår 2000 gjelder Inmeta AS for hele første halvår, Arken Communications AS for perioden mars - juni, Ganske Enkelt AS for juni og Inmeta Licensing AS og Origo kun for siste uken i juni 2000.

Proformatallene inkluderer både Inmeta AS, Arken Communications AS, Inmeta Licensing AS, Origo AS og Ganske Enkelt AS med resultat-tall for hele perioden, som om Inmeta ASA hadde eid selskapene hele perioden.

Nedskrivningen av goodwill i Q4 2000 er ikke tatt med i proformatallene for 2000.

<b>BALANSE</b>				<b>BALANCE SHEET</b>
<b>Eiendeler</b>				<b>Assets</b>
<b>Anleggsmidler</b>	<b>30.06.2001</b>	<b>30.06.2000</b>	<b>31.12.2000</b>	<b>Fixed assets</b>
<b>Immatrielle eiendeler</b>				<b>Intangible assets</b>
Goodwill	42 881	78 200	45 209	Goodwill
Utsatt skattefordel	491	3 695	6 928	Deferred tax asset
<b>Sum immatrielle eiendeler</b>	<b>43 372</b>	<b>81 895</b>	<b>52 137</b>	<b>Total intangible assets</b>
<b>Varige driftsmidler</b>				<b>Capital assets</b>
Aktiverte kostnader	0	0	0	Capitalized expenses
Maskiner og inventar	1 908	5 190	4 042	Property & equipment
Andre langsiktige fordringer	0	0	0	Other long term receivables
<b>Sum varige driftsmidler</b>	<b>1 908</b>	<b>5 190</b>	<b>4 042</b>	<b>Total capital assets</b>
<b>Sum anleggsmidler</b>	<b>45 280</b>	<b>87 085</b>	<b>56 179</b>	<b>Total fixed assets</b>
<b>Omløpsmidler</b>				<b>Current assets</b>
<b>Varer</b>				<b>Inventory (stock)</b>
Varelager	466	3 030	1 247	Inventory (stock)
<b>Sum varer</b>	<b>466</b>	<b>3 030</b>	<b>1 247</b>	<b>Total inventory (stock)</b>
<b>Fordringer</b>				<b>Accounts receivable</b>
Kundefordringer	73 658	31 913	59 028	Trade debtors
Andre fordringer	4 852	19 475	2 400	Other debtors
Forskuddsbetalte kostnader	0	0	0	Prepaid expenses
<b>Sum fordringer</b>	<b>78 510</b>	<b>51 388</b>	<b>61 428</b>	<b>Total accounts receivable</b>
<b>Investeringer</b>				<b>Investments</b>
Aksjer	0	2 281	0	Shares
<b>Sum investeringer</b>	<b>0</b>	<b>2 281</b>	<b>0</b>	<b>Total investments</b>
<b>Bankinnskudd, kontanter og lignende</b>				Bank deposits, cash in hand etc.
Kasse, bank og postgiro	1 511	9 137	9 812	Bank deposits, cash in hand etc.
<b>Sum bankinnskudd, kontanter og lignende</b>	<b>1 511</b>	<b>9 137</b>	<b>9 812</b>	<b>Total bank deposits, cash in hand etc</b>
<b>Sum omløpsmidler</b>	<b>80 487</b>	<b>65 836</b>	<b>72 487</b>	<b>Total current assets</b>
<b>Sum eiendeler</b>	<b>125 767</b>	<b>152 921</b>	<b>128 666</b>	<b>TOTAL ASSETS</b>

<b>EGENKAPITAL</b>	<b>30.06.2001</b>	<b>30.06.2000</b>	<b>31.12.2000</b>	<b>LIABILITIES AND EQUITY</b>
<b>Egenkapital</b>				<b>Shareholders equity</b>
Aksjekapital	7 921	6 187	5 602	Share capital
Minoritetsinteresser	0	0	0	Minority interest
Annen egenkapital	12 729	45 763	17 961	Funds
<b>Sum egenkapital</b>	<b>20 650</b>	<b>51 950</b>	<b>23 563</b>	<b>Total shareholders equity</b>
<b>GJELD</b>				
<b>Avsetning for forpliktelser</b>				<b>Provisions for liabilities</b>
Pensjonsforpliktelser	0	2 384	1 770	Pension liabilities
Utsatt skatt	30	0	0	Deferred taxes
<b>Sum avsetning for forpliktelser</b>	<b>30</b>	<b>2 384</b>	<b>1 770</b>	<b>Total provisions for liabilities</b>
<b>Annen langsiktig gjeld</b>				<b>Other long-term liabilities</b>
Øvrig langsiktig gjeld	0	336	53	Other long term debt
<b>Sum annen langsiktig gjeld</b>	<b>0</b>	<b>336</b>	<b>53</b>	<b>Total other long-term liabilities</b>
<b>Kortsiktig gjeld</b>				<b>Short-term liabilities</b>
Gjeld til kredittforetak	10 215	8 456	11 861	Credit institutions debt
Forskudd fra kunder	0	0	0	Prepayment from customers
Leverandørgjeld	48 642	31 355	38 765	Accounts payable
Betalbar skatt	144	1 629	832	Income taxes payable
Skyldig offentlige avgifter	15 475	9 953	14 881	VAT & social security exp. Payable
Gjeld til aksjonærer tidligere oppkjøpte selskaper	1 960	33 225	23 445	Liabilities previous shareholders purch. Co.
Annen kortsiktig gjeld	28 651	13 633	13 496	Other short-term liabilities
<b>Sum kortsiktig gjeld</b>	<b>105 087</b>	<b>98 251</b>	<b>103 280</b>	<b>Total short-term liabilities</b>
<b>SUM GJELD OG EGENKAPITAL</b>	<b>125 767</b>	<b>152 921</b>	<b>128 666</b>	<b>TOTAL LIABILITIES AND EQUITY</b>