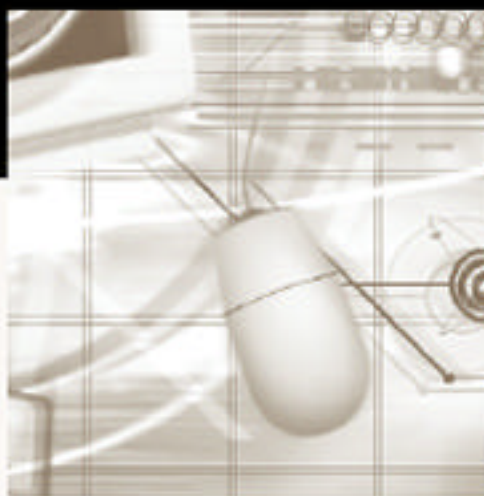


FINANCIAL REPORT

3rd Quarter 2001



 **inmeta**

Inmeta ASA

(24.10.01) Resultat , balanse og kapitalforhold for tredje kvartal 2001 (Tall for 2000 i parentes)

INMETA LICENSING LEVERER SVÆRT GODE RESULTATER

Inmeta oppnådde i Q3 2001 driftsinntekter på MNOK 48,1(44,6), en vekst på 8%. Driftsresultat før avskrivninger, finans og skatt (EBITDA) ble MNOK 1,7 (- 3,2). Resultatet før skatt i Q3 var MNOK - 0,2 (- 4,2). Det er i Q3 tilbakeført avsetninger relatert til avviking av Inmeta AS og reduksjon av konsernadministrasjon i Inmeta ASA med MNOK 6,3. Konsolidert egenkapital var ved utgangen av perioden på MNOK 21,8 (50,7). Selskapets totale balanse var på MNOK 105,0 (142,5).

Selskap	Q3 01 (00)		Pr. 30.09.01 (30.09.00)	
MNOK	Driftsinntekt	Driftsres. f. goodwill	Drifts-inntekt	Driftsresultat før goodwill
Inmeta AS	0,3 (22,1)	-4,8 (6,4)	36,1 (99,9)	- 8,8 (- 14,5)
Inmeta Software AS	0,6	- 1,1	1,1	- 1,3
Inmeta Licensing AS	44,5 (20,4)	3,1 (1,1)	153,2 (23,8)	10,3 (1,6)
Origo AS	1,7 (1,4)	0,4 (0,4)	4,8 (1,6)	- 0,1 (0,3)
Ganske Enkelt AS	1,0 (0,7)	0,0 (0,0)	3,0 (0,9)	0,3 (0,1)
Konsernkostnader		-2,4 (1,0)		- 7,3 (-0,4)
Avsetning avviklingskost Inmeta AS og konsernadm.				- 7,5
Tilbakeførte avsetninger		6,3		6,3
Totalt	48,1 (44,6)	1,5 (-3,9)	198,2 (126,2)	- 8,1 (-12,9)

Kommentarer til de operative selskapers drift:

Inmeta Licensing AS

Inmeta Licensing AS øker også i tredje kvartal 2001 markedsandelen i markedet for Microsoft volumlisensavtaler (storkunder). Selskapet hadde i tredje kvartal 2001 en markedsandel på 32 % (fig. 1), som er en økning fra samme kvartal i 2000 på 68 %. **Med dette er Inmeta Licensing markedsleder i markedet for Microsoft volumlisenser.** Markedsandelen i tredje kvartal viser også en økning på 7% i forhold til hele forrige finansår til Microsoft (fra juli00 til og med juni01).

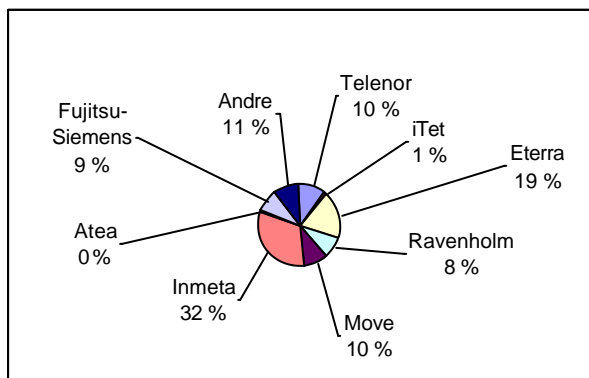


Fig 1.(kilde; Microsoft Norge AS)

Resultater i tredje kvartal

Omsetningen for kvartalet økte med 119 % fra samme periode i fjor (20,4 MNOK) til 44,5 MNOK, og resultat før skatt for kvartalet økte med 180% fra 1,1 MNOK til 3,1 MNOK. Selskapet forventer et resultat for året som helhet i overkant av tidligere lagte planer og budsjetter.

Markedet i tredje kvartal

Markedet har i årets tre første kvartaler vist en betydelig vekst med nyinvesteringer i Microsoft Enterprise .Net Server teknologi og migreringer til Microsoft Windows 2000 og Office XP-plattform. Dette er en trend man forventer fortsetter resten av året og i 2002 (Win2000 vil etterhvert erstattes med WinXP). Microsoft lansering av ny lisensmodell tidligere i år, som trådte i kraft 1. okt 2001, har på grunn av markedets posisjonering i forhold til den nye lisensmodellen bidratt positivt til veksten i tredje kvartal. Det forventes at slik posisjonering vil påvirke Inmeta Licensings resultater positivt også de neste fire kvartaler. Dette på grunn av at Microsoft har etablert overgangs-ordninger til den nye lisensmodellen som gjør at tilpasninger kan foretas helt fram til 31.07.02. Det forventes også at Microsofts lansering av Windows XP den 25. oktober, samt lanseringer av nye produkter tilknyttet .NET strategien, vil påvirke resultatene positivt de nærmeste kvartalene.

Med Microsofts nye lisensmodell forventes det en trend fremover som vil føre til at større deler av omsetningen til Inmeta Licensing i fremtiden vil komme i form av vedlikeholdsavtaler (gir bruksrett til siste versjon lansert i en avtaleperiode), istedenfor som investeringer (den nye lisensmodellen har fjernet mulighet for engangskjøp av versjons-oppggraderinger).

Microsoft ESA-Partner

Microsoft har i tredje kvartal også etablert en ny distribusjonskanal; ESA (Enterprise Software Advisor). ESA kanalen er høyt kvalifiserte og sertifiserte partnere som henvender seg til storkundemarkedet med Microsoft Enterprise og Enterprise Subscription avtaler. Inmeta Licensing gjennomfører en vesentlig satsning mot dette markedet og inngikk, som første ESA partner i Norge, kundeavtaler innen det nye partnerprogrammet i tredje kvartal.

Kundeavtaler

Inmeta Licensing AS har tegnet flere større kontrakter og gjennomført leveranser til nåværende og nye kunder i tredje kvartal 2001. Blant annet har store kunder som ORKLA, Den norske Bank, BAMA og ErgoGroup, samt en rekke kunder innen offentlig forvaltning (departement, kommuner og fylkeskommuner) foretatt investeringer i både ny Microsoft teknologi og gjennomført større lisensanskaffelser på grunn av tilpasninger til den nye lisensmodellen.

Inmeta Software AS

Inmeta Software AS er skilt ut fra Inmeta AS og eies av de ansatte med 20% og 80% av Inmeta ASA. Selskapet oppnådde en omsetning på MNOK 0,6 i Q3 (Oppstart 05.06.01) og fikk et resultat på MNOK -1,1. Resultatet er på linje med det som var forventet.

Inmeta Software AS leverer internettløsninger for informasjonsbehandling og e-handel. Virksomheten er i sin helhet fokusert på utvikling og leveranse av egenutviklet programvare under merkenavnene Inmeta Business Portal og Inmeta Commerce.

Origo AS

Origo AS fikk en omsetning på MNOK 1,7 og et resultat i Q3 på MNOK 0,4. Resultatforbedringen fra forrige kvartal viser at selskapet selv i et vanskelig marked klarer å skape positive resultater.

Origo AS leverer daglige byrånyheter og spesialnyheter bestående av tekst/lyd/bilde/video. Origo leverer skreddersøm av innholdskonsept for media-, internett- og bedriftsmarkedet, og fyller rollen som uavhengig rådgiver for redaksjonelt innhold på nett.

Bredbåndsmarkedet

Origo har som mange større selskap heller ikke vært upåvirket av fly-krasjene den 11. september, men opplevde i motsetning til mange andre økt etterspørsel etter innhold som følge av terror-handlingene mot World Trade Center. Dette skjedde basert på at Origo tilbyr innhold til flere av bredbåndsaktørene via den eksklusive avtalen på streaming-video med Kamera Holding AB. Regnskapsmessig vil dette ventelig først bety noe for Origo i 2002, all den tid utbredelsen av bredbånd i Norge er kommet kortere enn i de øvrige nordiske land.

Ganske Enkelt AS

Ganske Enkelt AS oppnådde en omsetning på MNOK 1,0 (0,7) første halvår og et resultat på MNOK 0 (0).

GanskeEnkelt AS skal være best på SuperOffice. Selskapets mål er å være den leverandør som kan sikre kundene størst mulig lønnsomhet og effektivitet som følge av CRM-investeringen.

Ganske Enkelt AS har styrket sin posisjon som leverandør og rådgiver innen CRM. En nylig gjennomført kundeundersøkelse gjennom markedsundersøkelsesbyrået Refleks AS, viser at Ganske Enkelt AS har over 90 % fornøyde eller svært fornøyde kunder. Undersøkelsen viser også at de virksomhetene som har brukt Ganske Enkelt sine metoder under innføringen av SuperOffice, karakteriserer gjennomføringen av prosjektet som vellykket eller svært vellykket.

Innmeta AS

Driften i Innmeta AS er avviklet i løpet av kvartalet, og kvartalets underskudd er dekket ved tilbakeføring av avsetninger. Selskapet vil også i Q4 vise et underskudd, men det forventes at de resterende avsetninger er tilstrekkelig for å dekke dette.

Aksjonærforhold

Aksjekapitalen pr. 19. oktober 2001 var NOK 8.061.823 fordelt på 38.389.634 aksjer. Aksjene er fordelt på 2020 aksjonærer.

De 10 største aksjonærer pr 19.10.2001

Navn:	Antall Aksjer:	Andel i %:
Eastinvest AS	4 730 639	12,32 %
Ulf Ristebråten	3 671 737	9,57 %
Paal S. Raaholt og PR Invest AS	3 671 736	9,57 %
Uneco AS	1 435 100	3,74 %
Halvdan Jensen	1 132 431	2,95 %
Tove Paloma Ellefsen	1 072 600	2,79 %
Ask Invest AS	1 065 868	2,83 %
Odd Nymark	598 000	1,56 %
Lindegaard AS	521 000	1,36 %
Bjørn Borge	450 000	1,17 %

Utsiktene fremover

Innmeta ASA vil i tiden fremover operere som et holdingselskap med eierinteresser i lønnsomme nisjeorienterte dataselskaper. Konsernadministrasjonen reduseres derfor til et minimum.

IT-markedet er preget av usikkerhet i starten av fjerde kvartal, men basert på de operative selskapers markedsposisjon og inntjeningssevne forventer styret likevel at Innmeta ASA vil levere positive resultater i fjerde kvartal.

Oslo 24. oktober 2001

I styret for Innmeta ASA

Morten Steenstrup formann (sign.), Øystein Moan (sign.),
Ulf Ristebråten (sign.), Paal S. Raaholt (sign.),
Kjetil Onstad (sign.)

Odd Nymark
Konsernsjef (sign.)

Proformatall m/Inmeta AS

RESULTATREGNSKAP	2001	2000	2001	2000	2000	2001	2000	2001	2000	2000
Alle tall i NOK 1000	Q3	Q3	1.1-30.9	1.1-30.9	FY	Q3	Q3	1.1-30.9	1.1-30.9	FY
Driftsinntekter	48 056	44 598	198 192	126 206	212 230	48 056	44 598	198 192	177 702	263 726
Varekost	40 091	32 804	161 747	92 808	156 023	40 091	32 803	161 747	131 503	194 718
Lønn og andre personalkostnader	4 360	9 222	26 587	31 888	45 304	4 360	9 222	26 587	37 288	50 704
Andre driftskostnader	1 905	5 768	15 792	12 585	20 712	1 905	5 768	15 792	16 642	24 769
Avskrivninger	166	685	2 147	1 777	2 705	166	685	2 147	2 112	3 040
Driftsresultat før goodwillavskrivning	1 534	-3 881	-8 081	-12 852	-12 514	1 534	-3 881	-8 081	-9 843	-9 505
Goodwillavskrivning	1 164	2 134	3 492	3 828	36 134	1 164	2 134	3 492	6 352	5 963
Resultat etter goodwillavskrivning	370	-6 015	-11 573	-16 680	-48 648	370	-6 015	-11 573	-16 195	-15 468
Finansinntekter	96	2 093	610	2 141	2 491	96	2 093	610	2 795	3 145
Finanskostnader	664	318	2 048	1 147	1 616	664	318	2 048	1 192	1 660
Ordinært resultat før skattekostnad	-198	-4 240	-13 011	-15 686	-47 773	-198	-4 240	-13 011	-14 592	-13 983
Skattekostnad på ordinært resultat	0	0	-6 465	0	-4 502	0	0	-6 465	0	-3 490
Resultat	-198	-4 240	-19 476	-15 686	-43 271	-198	-4 240	-19 476	-14 592	-10 493
Herav minoritet sinteresser	-220	0	- 254	0	0	-220	0	- 254	0	0
EBITDA	1 700	-3 196	-5 934	-11 075	-9 809	1 700	-3 196	-5 934	-7 731	-6 465

De virkelige resultat-tallene for Q3 2000 og de første ni måneder i 2000 gjelder Inmeta AS for hele perioden , Arken Communications AS for perioden mars - september , Ganske Enkelt AS for perioden juni-september og Inmeta Licensing AS og Origo kun for siste uken i juni og perioden juli – september 2000.

Proformatallene inkluderer både Inmeta AS, Arken Communications AS, Inmeta Licensing AS, Origo AS og Ganske Enkelt AS med resultatall for hele perioden, som om Inmeta ASA hadde eid selskapene hele perioden.

Nedskrivningen av goodwill i Q4 2000 er ikke tatt med i proformatallene for 2000.

BALANSE			BALANCE SHEET		
Eiendeler			Assets		
Anleggsmidler	30.09.2001	30.09.2000	31.12.2000	Fixed assets	
Immatrielle eiendeler				Intangible assets	
Goodwill	41 718	76 289	45 209	Goodwill	
Utsatt skattefordel	469	3 683	6 928	Deferred tax asset	
Sum immatrielle eiendeler	42 187	79 972	52 137	Total intangible assets	
Varige driftsmidler				Capital assets	
Maskiner og inventar	1 907	4 748	4 042	Property & equipment	
Sum varige driftsmidler	1 907	4 748	4 042	Total capital assets	
Sum anleggsmidler	44 094	84 720	56 179	Total fixed assets	
Omløpsmidler				Current assets	
Varer				Inventory (stock)	
Varelager	391	1 201	1 247	Inventory (stock)	
Sum varer	391	1 201	1 247	Total inventory (stock)	
Fordringer				Accounts receivable	
Kundefordringer	56 594	43 841	59 028	Trade debtors	
Andre fordringer	1 149	4 186	2 400	Other debtors	
Sum fordringer	57 743	48 027	61 428	Total accounts receivable	
Bankinnskudd, kontanter og lignende				Bank deposits, cash in hand etc.	
Kasse, bank og postgiro	2 763	8 553	9 812	Bank deposits, cash in hand etc.	
Sum bankinnskudd, kontanter og lignende	2 763	8 553	9 812	Total bank deposits, cash in hand etc	
Sum omløpsmidler	60 897	57 781	72 487	Total current assets	
Sum eiendeler	104 991	142 501	128 666	TOTAL ASSETS	
EGENKAPITAL	30.09.2001	30.09.2000	31.12.2000	LIABILITIES AND EQUITY	
Egenkapital				Shareholders equity	
Aksjekapital	8 061	8 002	5 602	Share capital	
Minoritetsinteresser	6	0	0	Minority interest	
Annen egenkapital	13 705	42 705	17 961	Funds	
Sum egenkapital	21 766	50 707	23 563	Total shareholders equity	
GJELD				Provisions for liabilities	
Avsetning for forpliktelser				Other long-term liabilities	
Pensjonsforpliktelser	0	2 384	1 770	Pension liabilities	
Utsatt skatt	30	0	0	Deferred taxes	
Sum avsetning for forpliktelser	30	2 384	1 770	Total provisions for liabilities	
Annen langsiktig gjeld				Short-term liabilities	
Øvrig langsiktig gjeld	0	53	53	Other long term debt	
Sum annen langsiktig gjeld	0	53	53	Total other long-term liabilities	
Kortsiktig gjeld					
Gjeld til kredittforetak	11 205	12 039	11 861	Credit institutions debt	
Leverandørgjeld	52 083	23 507	38 765	Accounts payable	
Betalbar skatt	-626	1 433	832	Income taxes payable	
Skyldig offentlige avgifter	11 697	7 321	14 881	VAT & social security exp. Payable	
Gjeld til aksjonærer tidligere oppkjøpte selskaper	1 005	31 410	23 445	Liabilities previous shareholders purch. Co.	
Annen kortsiktig gjeld	7 831	13 647	13 496	Other short-term liabilities	
Sum kortsiktig gjeld	83 195	89 357	103 280	Total short-term liabilities	
SUM GJELD OG EGENKAPITAL	104 991	142 501	128 666	TOTAL LIABILITIES AND EQUITY	